

# Hiç düşündün mü? Müzelerde sergilenen eserler nasıl korunuyor?

Müzenin arka odalarında, senin göremediğin yerlerde neler yapılıyor?

Eserleri korumak neden önemli?  
Peki, eser dediğimiz şey nedir?



Dünya üzerinde var olduğundan bu güne insanoğlu,  
yaşadığı yerde bir iz bırakmaya çalıştı. Bu iz, onun eseri idi.  
Kendisi için önemli olan bu eseri, kendinden sonraki insanlara emanet etti.  
Onun gibi değer vereceklerini ve koruyacaklarını düşündü.

3.000 yıl önce yapılan bir eser, yapan kişiye aitti.  
Aynı zamanda, kendisinden 10.000 yıl sonra yaşayacak kişinin de olacaktı.



Bu eserlerin bazıları çok renkliydi, bazıları çok parlak!  
Çok büyük ya da çok küçük olanları vardı.  
Pişmiş toprak, mermer, ahşap, altın ya da gümüş,  
ne ile yapılmış olurlarsa olsunlar her biri eşsizdi.

İnsanı anlatan bu eserler,  
çok güçlü ve yıkılmaz  
görünseler bile çok hassastırlar.  
Boyalari solabilir,  
süslemeleri dökülebilir,  
çatlayabilir,  
kırılabilir, yavaş yavaş ya da  
çok hızlı bir şekilde yok olabilir.

Yıprandıklarında ya da  
parçalandıklarında,  
tamir edilseler bile  
asla eskisi gibi olamazlar.



Bazı insanlar, bu eşsiz eserlere karşı daha hassastırlar.  
Onlara, nadide bir kuşun kırılğan yumurtası  
ya da narin bir kelebek gibi davranırlar.  
Zarar görmelerine izin vermezler.



Bazı insanlar, dünya kültürünün değerli varlıklarının farkında olmazlar.  
Eşsiz oluşlarını, yerlerinin doldurulamayacağı,  
silinen izlerin yeniden bırakılamayacağı anlamazlar.  
Bilerek ya da bilmeyerek zarar verir, zarar verenleri umursamazlar.

Bazı insanlar, eserleri koruma konusunda uzman olmak isterler. Bir doktor gibi inceleyip, bir anne gibi korumak için, eserleri hayatlarının parçası yaparlar. Koruma işini bir meslek olarak hayal eder, bu mesleği öğreten okullarda eğitim görürler. Büyüyünce konservatör olurlar.

Her malzemenin konservatörü farklıdır.

Tablo konservatörü, tekstil konservatörü, kâğıt konservatörü gibi dallara ayrılırlar.



Mimari eserler tozdan, fabrika ve ev bacalarından çıkan dumanlardan, arabaların çıkardığı egzoz gazından kirlenir, kararır. Konservatörler binaların yüzeylerini temizleyerek kirlerin zarar vermelerini önler. Bazen, tarihi binaların önlerine kurulan dev iskeleler görürsün.

Bu iskelelerde çalışan konservatörler, gerekli temizliği yaptıktan sonra kırılan, yıpranan bölgeleri onarırlar. İşlerini tamamlayıp iskeleyi kaldırdıklarında, renklerin ne kadar berrak ve canlı olduğunu fark edebilirsin.





"Bir konservatör olduğunu hayal et ve bu eseri gerçek görüntüsüne bakarak tamamla!"

Seramik, cam, pişmiş toprak gibi eserler, kırılgandır. Parçalandıkları zaman konservatörler onları yap boz çözer gibi birleştirirler. Parçalanan esere benzeyen başka eserler varsa karşılaştırırlar. Birleştirilerek yeniden hayat verilen eserin onarılmış kısımlarını gerçeğine yakın renklerle renklendirirler.

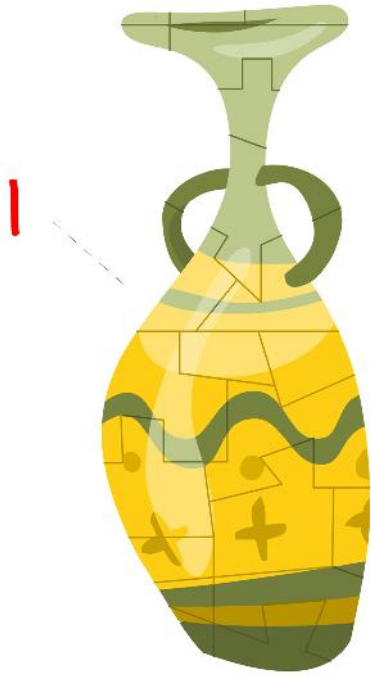
## Bundan sonra müzelerde

seramik, pişmiş toprak, taş eserleri gördüğünde  
onarım görmüş kısımları olup olmadığına  
**dikkat edebilirsin.**

Konservatörün izlerini bulmaya çalışmak  
eğlenceli olabilir.







Parçalanmış iki vazo var. Hangi parçanın hangi vazoya ait olduğunu bul.  
Her parçanın yanına hangi vazoya ait olduğuna dair numara ekle.

Konservatörler, kâğıt ve kitap şeklindeki eserleri tozlarından ve lekelerinden arındırmak için onları temizlerken çok dikkatli davranırlar. Yırtıklarını yapıştırır, eksik yerlerini uzun lifli kâğıtlarla tamamlarlar. Kâğıt eserler suya ve neme karşı çok hassastır.

Evde bir kitabının üzerine su damladığında hemen kabardığını, düz şeklini kaybettiğini görmüşsündür. Aşırı kuru hava da kuruyan kâğıt da kırılabilir olur.

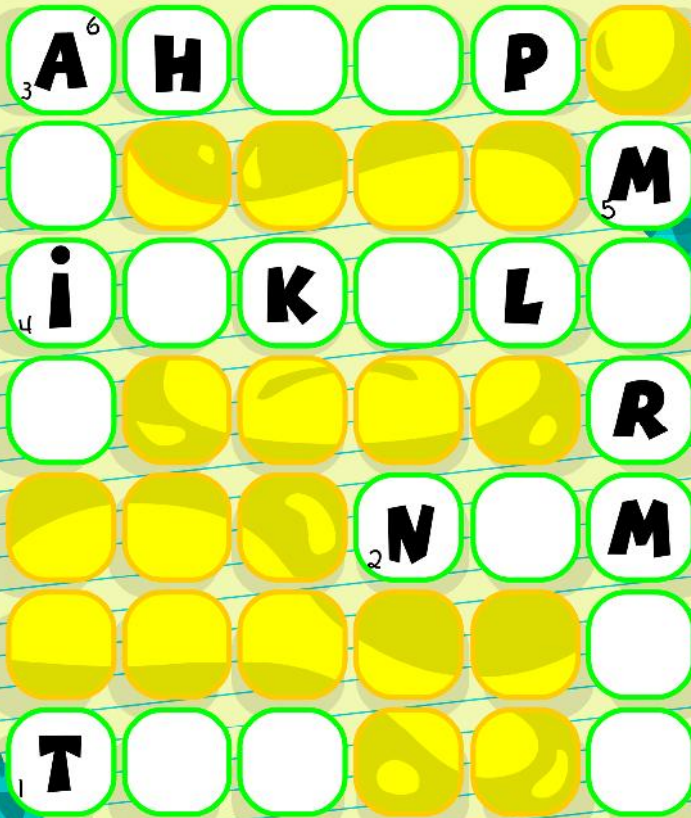
Konservatörler, aşırı sıcak ya da aşırı nemli havalardan korumak için, eserleri asitsiz kâğıtlara sararak kutulara yerleştirirler.



Bir konservatörün bilmesi gereken kelimelerden bazıları bulmacanın kutucuklarında saklı.

## Haydi yanıtlamaya başla!

1. Kağıt eserlerin üzerinde birikerek zarar verir.
2. Kağıt eserin şeklini değiştirerek zarar verir.
3. Kağıt eserleri koyduğumuz kutuların içinde hangi madde olmamalıdır?
4. Binaları korumak için yapılan çalışmalarda kurulan, merdiven benzeri yapı.
5. Taş gibi sert, parlak, beyaz renkte, heykel yapımında saray inşasında kullanılan bir maddedir.
6. Ağaçtan elde edilen, daha çok ev ve kapı yapımında kullanılan bir maddedir.



Cevaplar: 1. Toz 2. Nem 3. Asit 4. Iskele 5. Mermer 6. Ahşap

Yağlıboya tabloların onarımı da dikkat ve bilgi gerektirir.

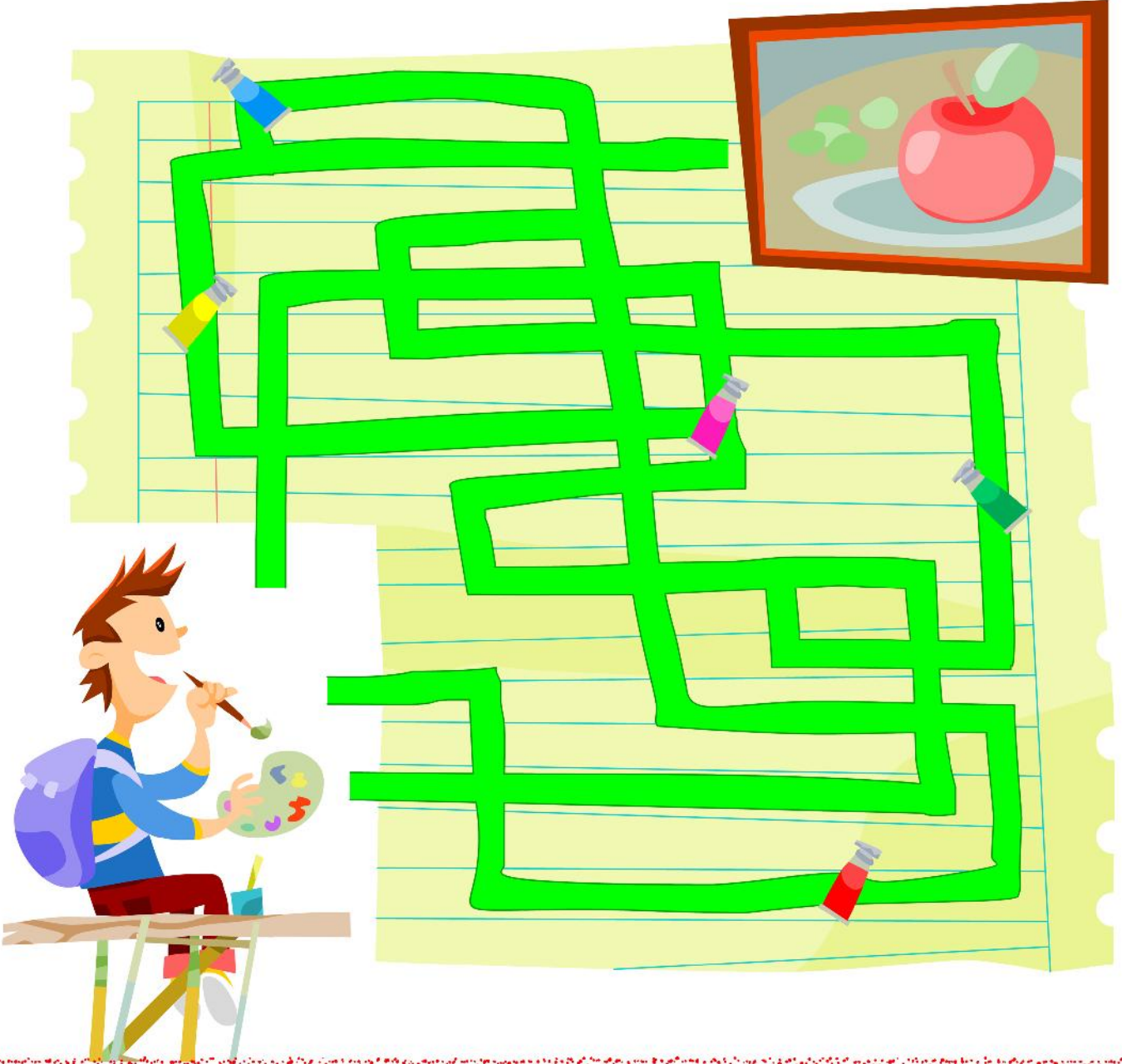
Konservatörler boya katmanlarını ince ince onarırlar. Tablonun arkasındaki tuvalin de onarılması gerekiyorsa, düzeltirler.

Tamamen aşınmış, boyası yok olmuş kısımlar varsa, özel olarak üretilmiş boya buraları tamir ederler.



Bazı müzelerde konservasyon çalışmalarını anlatan bilgi panoları görebilirsin. Bunlara dikkatle bakarsan, tabloların boya katmanlarının büyütülmüş halini inceleyebilirsin.

Rengi solmuş bir yağlı boya tablo var.  
Konservatörü boyaları da toplayacağı yollardan geçirerek tabloya ulaştır.



Tekstil konservatörleri halı, kaftan, işlemeli örtü gibi eserlerin onarımını yaparlar. Bu eserlerin temizliği evdeki çamaşırlar gibi su ve sabunla yıkanarak yapılmaz. Özel karışımlarla, özel aletlerle temizlenirler. Aşınmış, delinmiş kısımları, gelecekte esere zarar vermeyecek maddelerle tekrar dokunur.

Bazı böceklerin dokuma eserleri yememeleri için özel ilaçlar kullanılır. Böcek, fare ve diğer zararlı hayvanlar yiyecek kırıntılarını çok severler. Bu kırıntılara gelen hayvanlar, eserleri de yemek isterler. Müzelere yiyecek girilmemesinin nedeni de budur.



Halıların desenleri çoğu kez farklılık gösterir.

Dokunduğu tezgahın genişliğine göre tek parça veya iki ve daha fazla parçadan oluşur. Bu parçalar desene de dikkat edilerek dikilir, birleştirilir. Bazı halılar simetrik olarak dokunur. Yani bir yarısında ne varsa diğer yarısında da o olur.

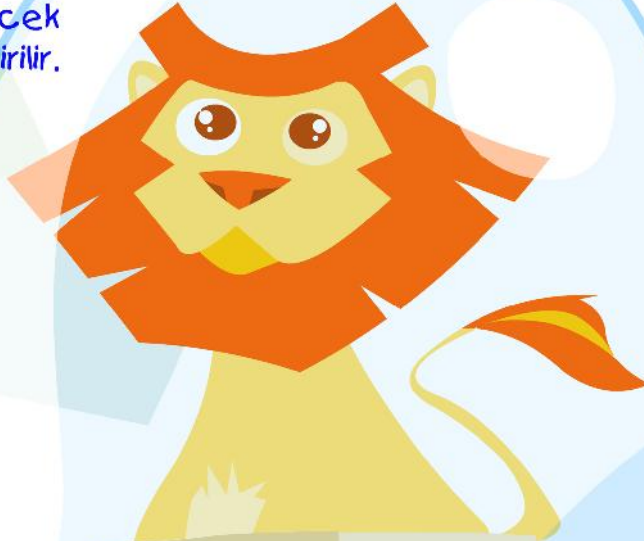


Yarısı kaybolmuş bu halının desenterini diğer yarısına bakarak tamamla.

Bütün konservatörlerin sorumlu olduđu çok önemli bir iş daha vardır:  
Eserleri korumak için önlem almak!

Müzelerde eserlere fazla yaklaşılmaması için duvar diplerine engeller konulur.  
Eserlerin hareket etmeleri onların kırılmalarına, dökülmelerine yol açabilir.  
Zaten yıllar onu çok yıpratmıştır,  
bir de biz dokunup sallarsak ona ne olur bir düşünsene!

Eserler bu vitrinlerin  
içinde zarar görmeyecek  
şekilde sabit hale getirilir.



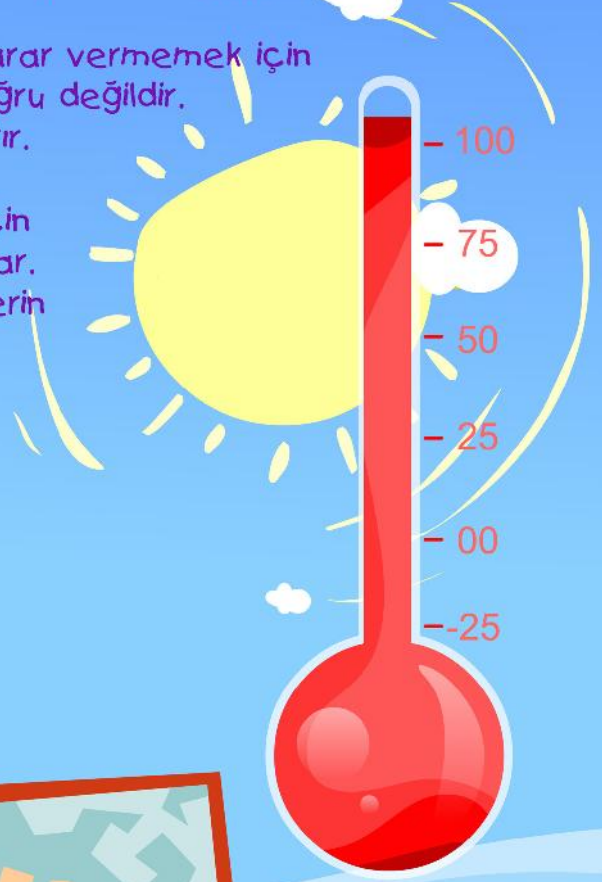


# Güneşte bıraktığın kıyafetler oldu mu hiç?

Yaz aylarında mayolar, plaj havluları güneşten hep solar ve yıpranır. Işığın bu etkisi eserleri soldurur ve yıpratır.

Onları soldurmamak, renklerini bozmamak ve zarar vermemek için sergi mekânlarında flaşlı fotoğraf çekilmesi doğru değildir. Konservatörler, eserleri uygun bir ışıkla aydınlatır.

Uygun sıcaklık ve nem değerlerini ayarlamak için konservatörler çeşitli aletlerle ölçümler yaparlar. Müzelerde merkezi klima santrali 24 saat eserlerin uygun değerlerde kalması için çalışır.

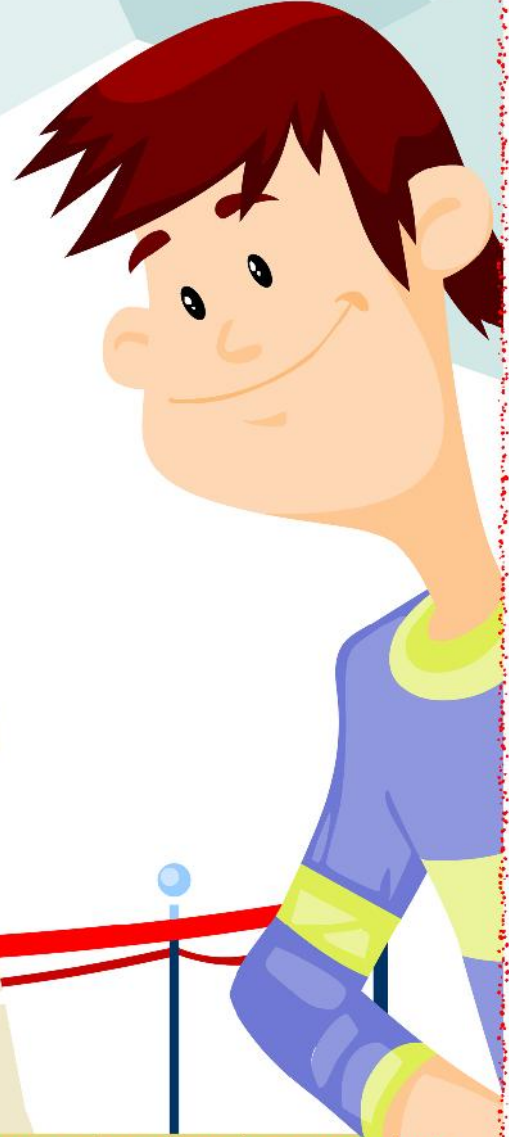


Eserleri korumaya çalışsan,  
onlara özenle bakan uzmanların olduğunu bilmek  
seni de rahatlatıyor mu?

Dünya üzerinde saklı kalmış  
ya da her gün yanından geçip  
gittiğin pek çok eser var.  
Senin onlara daha iyi bakmanı  
ve korumanı bekliyorlar.

Haydi! Binlerce yıl öncesinden gelen eserler  
geleceğe kalabilsin diye, şimdi sıra sende!

Yapman gereken eserlerin  
çok hassas ve kırılgan olduğunu  
bilmek ve bunu etrafındakilere  
anlatmak!



Böylece eserlere karşı daha duyarlı ve dikkatli olacaksın, onları yıpratmayacaksın.